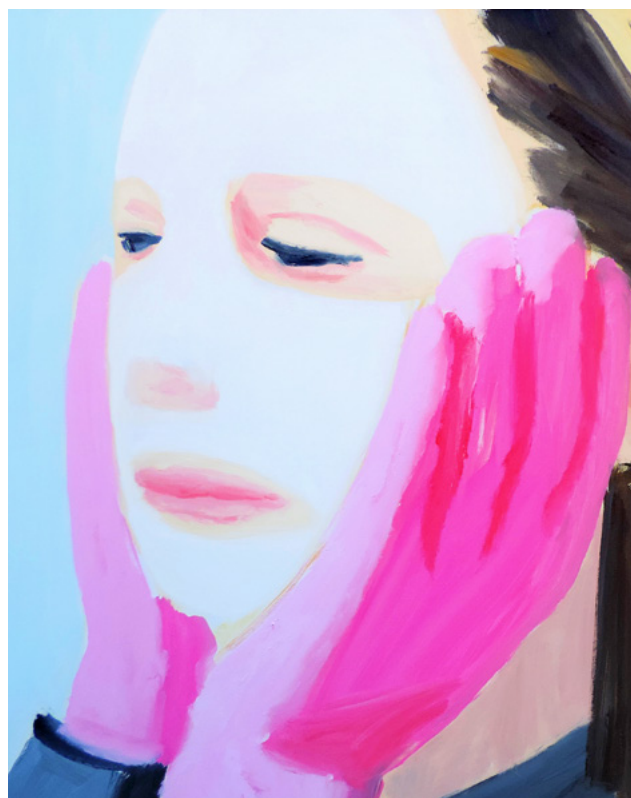


(Про)Образ
Выставка Марии и Александра Погоржельских

06.02 – 10.03.2020



Куратор выставки и автор текста – **Татьяна Мартыанова**

Игра. Жизнь. Маски. История. Путь. Смысл. Вос(Соединение). Про(Образ).

Александр Погоржельский представлен новой серией работ Folk embroidery motifs (холст, масло, 2019, всего 22 картины) и монументальной инсталляцией Shadows of Forgotten Ancestors, состоящей из 120 рисунков (бумага, карандаш, 2018–2019).

Абстрактное «вышивание» трансцендентных образов на холстах Folk embroidery motifs – это приглашение художника к постижению имманентных начал; неслучайно преобладание пастельных тонов оранжевого и белого: в теории цвета их оттенки несут в себе энергетику как жизни, так и смерти. Метафизика. В то же время инсталляция Shadows of Forgotten Ancestors работает и обретает совершенно особый сакральный смысл в пространстве галереи ГУМ-Red-Line: на фоне Красной площади Москвы эскизы костюмов увлекают зрителя в вековую историю традиций, оживляя коллективную память поколений. Aeternum.

Мария Погоржельская представлена новым проектом Private Zone (холст, масло, 2007–2019, всего серия из 30 картин), выставляющимся впервые в полном объеме на нашей экспозиции. Большая часть работ выполнена в 2019 году ad hoc для данной выставки, но зрители увидят и портреты Натальи Водяновой, написанные художницей в 2012 году для проекта журнала Vogue.

Private Zone находится в поле индивидуального, сиюминутного, точного воспроизведения определенного момента частной женской жизни. Фотографическая память и «быстрый свет» на плоскости – главный инструмент художницы, в лучших традициях «нового реализма». Неслучайно и многократно маленький формат работы служит эскизом большой картины, словно негатив для фотографии. Своего рода «метаморфоза этюда» – отдельная линия определенных картин, представленная к исследованию зрителя на выставке. *hic et nunc*.

Выставка «Про(Образ)» дает представление о том направлении современной живописи, пространства которой находятся на перекрестке определенного восточного и западного искусства – это выявление объективно разных, но логически последовательных подходов в живописи.

Наше повествование не привязано к стилистическим особенностям и характерным формулам работ Погоржельских, но проходит по «касательным» в рамках одной и той же изобразительной практики и утонченного владения цветом обоих художников. Энергия двухмерных фигур на плоском фоне.

Маски. Именно они проносят зрителя через историю к истокам и самобытности. Будь то народный/церемониальный костюм предков и абстрактно-мифический вневременной образ (Александр Погоржельский) или маска ежедневного ритуала женского ухода за собой и точный портрет (часто автопортрет) в конкретном временном отрезке, действительности «здесь сейчас» (Мария Погоржельская). Поиск идентичности через прошлое и выражение сути через настоящее, повседневное. Сакрализация как памяти исторической, так и памяти индивидуальной.

Коннотации времени обыграны обоими художниками через концепцию памяти путем умышленного отрицания увеличения «не-мест» в современном обществе, в рамках антропологии «гипермодерна» Оже и социального пространства. «Пространство, не определяемое ни через идентичность, ни через связи, ни через историю, является «не-местом». ...гипермодерн производит «не-места», то есть места, которые сами не являются антропологическими местами и, в отличие от бодлеровской современности, не связывают исторические места, ...то есть «места памяти»*.

Представленный кураторский проект – это попытка направить зрителя на восприятие выставочного пространства именно как «места памяти» путем интуитивного (в бергсонском понимании) воссоздания реальности через прообраз. Ведь лишь интуиция, будучи непосредственным переживанием предмета искусства, «внедряется в его интимную сущность»**.

Таким образом, через представленные художественные работы происходит целостное «эмоционально-интуитивное» постижение действительности, реальной или воображаемой.

* Марк Оже «Не-места. Введение в антропологию гипермодерна», 1992

** Анри Бергсон «Творческая эволюция (L'Evolution creatrice)», 1907

О Галерее:

Пространство галереи ГУМ-Red-Line занимает 280 квадратных метров парадной стороны здания, выходящего на Красную площадь. Помимо блестящей архитектуры Александра Померанцева, эти залы имеют еще и важное историческое прошлое: именно здесь в 1893 году открылась галерея Генриха Афанасьевича Брокера – знаменитого московского парфюмера и собирателя. Выставки Брокера проходили почти десять лет и превратили ГУМ – тогда Верхние торговые ряды – из престижного торгового центра в одно из самых популярных мест времяпровождения москвичей. Этому немало способствовали вошедшие в моду концерты и артистические вечера, которые завершили новый имидж торгового дома. Современное искусство нашло свое применение и в советском ГУМе: в начале 1920-х годов рекламу для магазина сделали Владимир Маяковский и Александр Родченко.



Поддерживая традиции прошлого, галерея ГУМ-Red-Line рассчитывает стать отправной точкой формирования нового культурного пространства, в котором посетители ГУМа смогут познакомиться с современным искусством.

Для сегодняшней Москвы ГУМ – не только главный универсальный магазин, но и важная точка туристического маршрута, пропускающая через себя за год более 30 000 000 человек. Это памятник архитектуры и одновременно комфортная зона отдыха, художественная галерея и место проведения культурных мероприятий.

Галерея открыта для посетителей ежедневно на 3-м этаже 1-й линии ГУМа с 10 до 22 часов.

Контакты: info@gum-red-line.ru, +7 (495) 620-33-89

Анна Свергун, Наталия Воробьева, Антон Мириманов
8 (905) 544-18-83 | 8 (916) 609-41-15 | artpr@svergun.ru | a.svergun@gmail.com

www.gum-red-line.ru